

**ÚSTAV LETECKÉHO ZDRAVOTNICTVÍ
PRAHA**

Schvaluji
Ředitel
plukovník MUDr. Dušan BARTOŠ, CSc.

V Praze dne 17. 4. 2007

R O Č N Í Z P R Á V A
Ústavu leteckého zdravotnictví Praha

Praha 2007

V souladu s ustanovením § 21 odstavec 3 zákona č. 218/2000 Sb., o rozpočtových pravidlech a o změně některých souvisejících zákonů (rozpočtová pravidla), ve znění pozdějších předpisů a vyhlášky Ministerstva financí č. 323/2005 Sb., kterou se stanoví obsah roční zprávy.

ÚSTAV LETECKÉHO ZDRAVOTNICTVÍ PRAHA

VYDÁVÁ ZA ROK 2006

ROČNÍ ZPRÁVU

Zpracovatel:		Ústav leteckého zdravotnictví			
Sídlo:		PRAHA 6			
Identifikační č.:	61382981	Poštovní adresa:	Generála Píky 229/1, 160 60 PRAHA 6		
Telefon:	973212451	Fax:	224311934	Elektronická pošta:	bartos@telecom.cz
Internetové stránky:	www.ulz.cz	Úřední hodiny pro veřejnost:		Po-Čt 07,00 –15,30 Pá 07,00 –13,30	

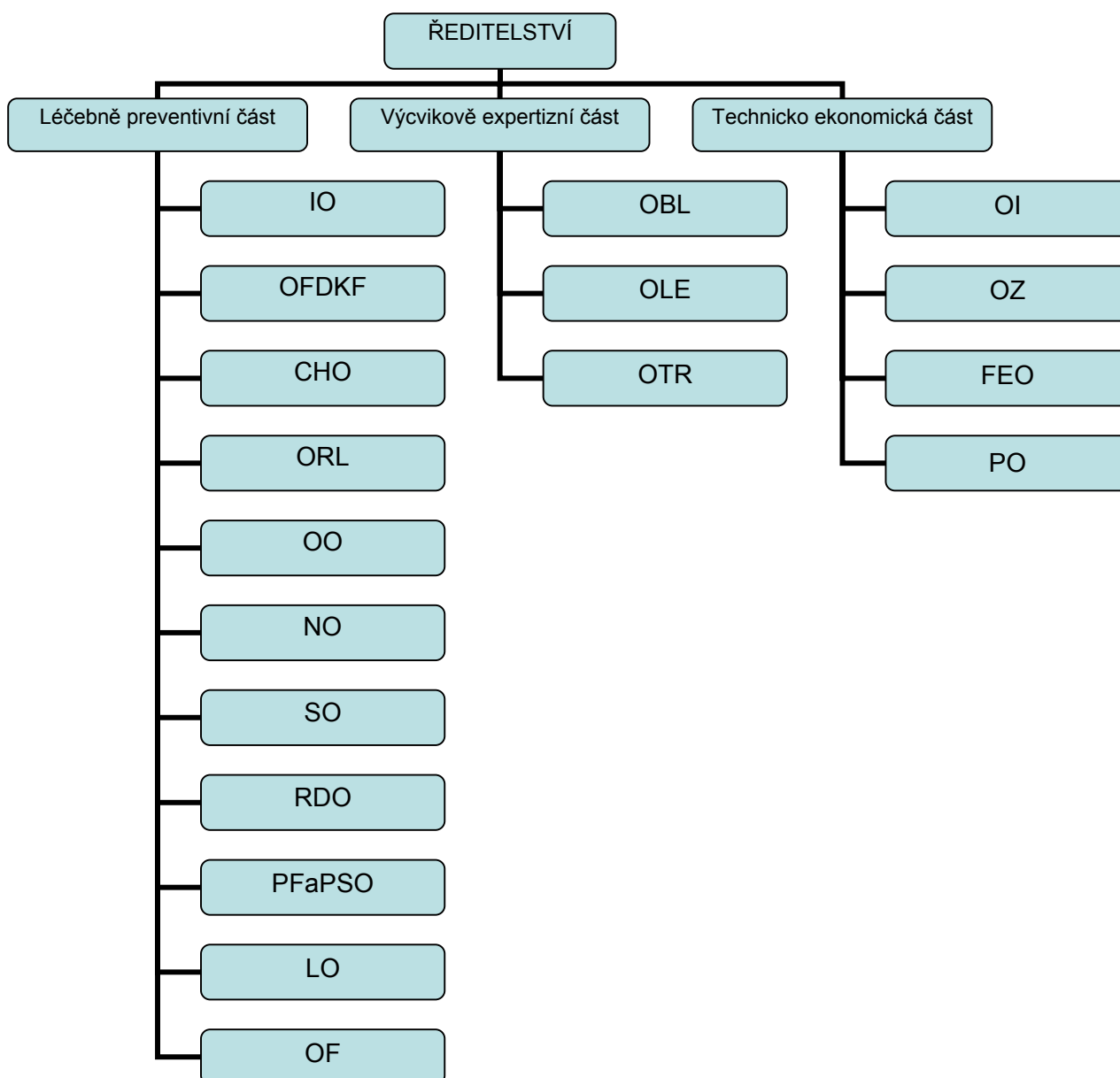
Způsob zřízení:

ÚLZ byl zřízen Ministerstvem obrany dne 1. 4. 1994 zřizovací listinou č.j. 4595-1 podle § 31 zákona ČNR č. 576/1990 Sb., o pravidlech hospodaření s rozpočtovými prostředky České republiky a obcí v České republice (rozpočtová pravidla republiky) ve znění pozdějších předpisů.

Název zřizovatele:

MINISTERSTVO NÁRODNÍ OBRANY ČESKÉ REPUBLIKY

Organizační struktura zpracovatele k 31. prosinci 2006:



Hlavní činnost organizace:

Provádění specializované posudkové, léčebně preventivní, vědecko expertizní, zkušební, výcvikové, výzkumné, učebně výcvikové a normotvorné činnosti v oboru leteckého lékařství a dalších speciálních profesí a činností, vyžadujících stanovení zdravotní způsobilosti.

Členění zaměstnanců podle věku a pohlaví – stav k 31. prosinci 2006:

věk	muži	ženy	celkem	%
do 20 let	-	-	-	-
21-30 let	4	7	11	9
31-40 let	5	14	19	16
41-50 let	8	19	27	23
51-60 let	22	19	41	34
61 let a více	11	10	21	18
Celkem	50	69	119	100,0
%	42	58	100,0	x

Členění zaměstnanců podle vzdělání a pohlaví – stav k 31. prosinci 2006:

vzdělání dosažené	muži	ženy	celkem	%
základní	-	4	4	3
vyučen	6	3	9	8
střední odborné	-	-	-	-
úplné střední	-	3	3	3
úplné střední odborné	8	47	55	46
vyšší odborné	-	-	-	-
vysokoškolské	36	12	48	40
celkem	50	69	119	100,0

Celkový údaj o průměrných platech k 31. prosinci 2006:		
průměrný hrubý měsíční plat:	34.656,00 Kč	
Celkový údaj o vzniku a skončení pracovních a služebních poměrů zaměstnanců v r. 2006:		
	počet	
nástupy	7	
odchody	3	
Trvání pracovního a služebního poměru zaměstnanců – stav k 31. prosinci 2006:		
doba trvání	počet	%
do 5 let	43	36
do 10 let	27	22
do 15 let	21	18
do 20 let	7	6
nad 20 let	21	18
celkem	119	100,0

Jazykové znalosti zaměstnanců					
	Počty vybraných míst, pro které byl stanoven kvalifikační požadavek standardizované jazykové zkoušky, seřazených podle úrovně znalostí				Celkový počet stanovených požadavků na pracovní místa
	1. stupeň	2. stupeň	3. stupeň	4. stupeň	
anglický jazyk	15	14			29
německý jazyk					
francouzský jazyk					
další jazyky					
celkem	15	14			29

A) Údaje o majetku k 31. 12. 2006

Majetek činil 155.046,36 tis. Kč. Z toho jsou stálá aktiva 99.173,63 tis. Kč a oběžná aktiva 55.872,73 tis. Kč. Odpisy jsou lineární a účtují se do nákladů měsíčně. Majetek je plně využíván v souladu se zřizovací listinou. Věcná břemena a skutečnosti související s převody vlastnictví k nemovitostem nejsou. Celkové pohledávky za odběrateli činily 5.320,43 tis. Kč. Celkové závazky činily 6.016,57 tis. Kč. Pohledávky po splatnosti činily 470,02 tis. Kč a závazky po splatnosti činily 243,76 tis. Kč.

B) Roční účetní závěrka

Viz. Příloha č. 1

C) Hodnocení a analýza údajů zaměřených na níže uvedené oblasti:

1. Zdůvodnění rozpočtových opatření provedených u rozepsaných ukazatelů v průběhu roku

Schválený rozpočet v roce 2006 činil **64.000,00 tisíc Kč**. Rozpočet po změnách k 31. 12. 2006 činil **76.377,60 tisíc Kč**. Rozpočtová opatření byla provedena v důsledku plnění služeb v rámci resortu nad původně stanovený rozpočet.

2. Vyhodnocení údajů o příjmech nebo výnosech

- a) Celkové výnosy v roce 2006 činily **123.548,57 tisíc Kč**.
- b) Příspěvky a dotace na provoz v roce 2006 činily **75.277,60 tisíc Kč**.
- c) Tržby z prodeje služeb v roce 2006 činily **30.482,81 tisíc Kč**.
- d) Tržby za prodané zboží v roce 2006 činily **14.848,94 tisíc Kč**.
- e) Ostatní výnosy v roce 2006 činily **2.939,22 tisíc Kč**.

3. Údaje o příspěvku a dotaci ze státního rozpočtu financování činností příspěvkové organizace včetně jiných příjmů nebo výnosů než ze státního rozpočtu a druhy těchto příjmů nebo výnosů

Výše příspěvku na provoz a neinvestiční dotace v roce 2006 činily **75.277,60 tisíc Kč**. Z toho byl příspěvek na provoz **74.377,60 tisíc Kč** a dotace na výzkum činila **900,00 tisíc Kč**.

4. Rozbor čerpání mzdových prostředků

Mzdové náklady v roce 2006 činily **41.293,31 tisíc Kč**. Z toho na platy bylo vydáno **39.923,41 tisíc Kč** a na ostatní platby za provedenou práci bylo vydáno **1.369,90 tisíc Kč**. Přepočtený počet zaměstnanců činil k 31. 12. 2006 **96,00**.

5. Výdaje nebo náklady na výzkum a vývoj, počty programů, realizovaných projektů, grantů a výzkumných záměrů financovaných ze státního rozpočtu, případně z jiných zdrojů a přínos jejich realizace

V roce 2006 byla realizována jedna akce v rámci výzkumu a vývoje „Metody letecko lékařského výcviku v podmínkách AČR – zpracování systémů simulací, demonstrací a testů“.

Na tuto akci činily příspěvky na provoz – dotace na výzkum a vývoj **900,00 tisíc Kč** a dále dotace na investice na tuto akci činila **1.100,00 tisíc Kč**

6. Výdaje nebo náklady účelově určené na financování programů reprodukce majetku vedených v informačním systému programového financování

V roce 2006 nebyly realizovány.

7. Dotace a návratné finanční výpomoci, zejména údaje o tom kolik finančních prostředků na ně bylo použito a na jaké účely, zda jsou návratné finanční výpomoci včas a řádně splaceny, zda bylo dosaženo účelu, na který byla dotace nebo návratná finanční výpomoc poskytnuta, a o výsledcích podpory, za jejímž účelem jsou dotace nebo návratné výpomoci poskytovány
V roce 2006 nebyly poskytnuty.

8. Přehled o čerpání finančních prostředků na programy a projekty spolufinancované z rozpočtu Evropské unie
V roce 2006 nebyly poskytnuty.

9. Spolupráce se zahraničím, v jaké výši platí příspěvky za toto členství a zdůvodnění účasti České republiky v těchto mezinárodních organizacích
V roce 2006 nebyla realizována spolupráce za placené příspěvky.

10. Údaje o výdajích na účast na mezinárodních konferencích a obdobných akcích nebo na jejich pořádání a o výdajích nebo nákladech na zahraniční služební cesty a návazně zhodnocení jejich přínosů pro činnost příspěvkové organizace
V roce 2006 činily náklady na zahraniční služební cesty 551,36 tisíc Kč. Tyto cesty byly vykonány za účelem získání nových poznatků jak pro řešení výzkumných úkolů, tak i pro získání poznatků pro řešení odborných lékařských problémů. Dále byly vykonány cesty do zahraničí v rámci plnění úkolů vyplývajících ze členství v NATO.

11. Údaje o převodu úspor rozpočtových prostředků do rezervního fondu a údaje o prostředcích převedených do rezervního fondu v minulých letech a jejich použití v hodnoceném roce
Zůstatek rezervního fondu k 31. 12. 2006 činil 9.659,43 tis. Kč. Příděl ze zlepšeného hospodářského výsledku v roce 2006 byl 4.323,36 tisíc Kč. Rezervní fond v roce 2006 nebyl čerpán.

12. Přehled hospodářských činností a jiných činností
V roce 2006 činily výnosy z pronájmu státního majetku 408,54 tis. Kč. Jiná hospodářská činnost nebyla realizována..

13. Zdůvodnění zlepšeného hospodářského výsledku
Zlepšeného hospodářského výsledku bylo dosaženo především v důsledku vyúčtování dohadných položek pasivních z předcházejících období a dále v důsledku úspor rozpočtovaných nákladů v rámci hlavní činnosti.

D) Údaje o hlavních skupinách příjemců služeb příspěvkové organizace, které využívají výsledků jeho práce

Hlavní příjemci služeb ÚLZ:

- Armáda České republiky
- Letečtí provozovatelé (právnícké osoby)
- Zdravotní pojišťovny
- Tzv. samoplátci (příjemci zdravotní péče, kterou nehradí zdravotní pojišťovny)

E) Odkaz na informace o organizaci zveřejněné jiným způsobem

www.ulz.cz